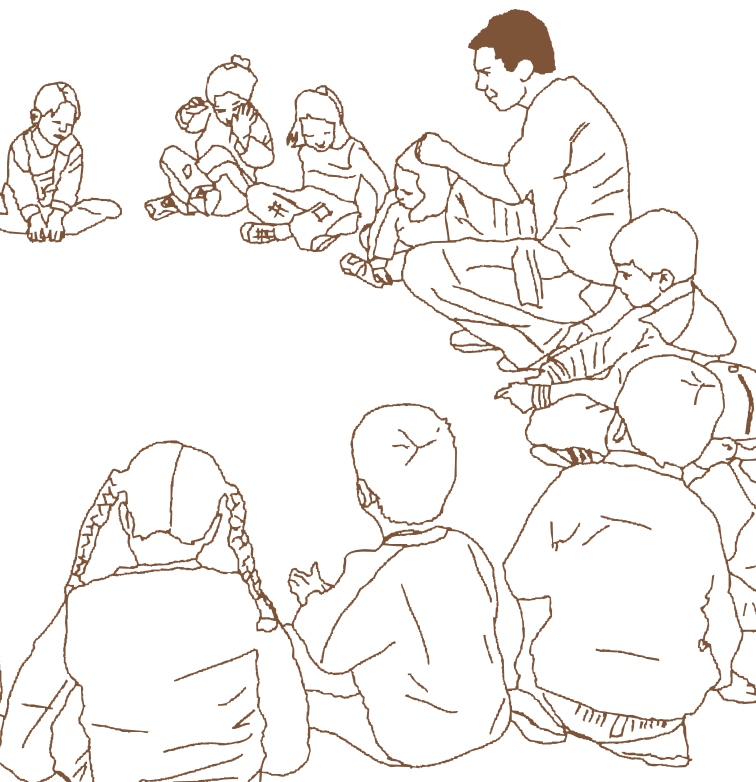


# L'eau partagée

Une démarche  
ouverte d'éducation  
à l'environnement  
pour un développement  
durable





## ■ L'eau source d'éducation...

### Contexte du projet de l'eau partagée :

Le projet de l'eau partagée que nous présentons ici, porté par le SIDECM\*, en partenariat avec l'éducation nationale, l'ONF et l'observatoire marin, vient de fêter en ce début de juin 2011 ses vingt ans et sa pleine maturité. Né du projet de réalisation du barrage de La Verne dans la corniche des Maures, création justifiée par des ressources en eau insuffisantes face à des besoins en forte augmentation, ce projet d'éducation à l'eau partagée pour un développement durable s'est affirmé dès l'origine par son éthique solidaire, responsable et respectueuse de la Vie.

Depuis 1991, le barrage de La Verne a vu passer plus de 20 000 élèves des écoles et collèges de la région qui ont sillonné la forêt de son bassin versant à la cohérence de son éco système particulièrement riche pédagogiquement, cassé de roches de ses montagnes, pêché toutes sortes d'animaux petits au plus gros, dans son lac et sa rivière, appris à nettoyer son eau dans une usine, se sont laissés porter par les cours d'eau jusqu'à la mer et par les nuages de l'imaginaire jusqu'au village de MARKOYE au Burkina Faso.

### Sa démarche :

L'ouvrage «l'eau partagée» témoigne de bientôt vingt ans de pratiques et recherches pédagogiques autour de l'eau et l'environnement. Conçu sous forme de mallette, il constitue un outil de formation qui donne des clés organisationnelles et méthodologiques aux acteurs intéressés pour leur permettre de développer des activités d'éducation adaptées aux contraintes et ressources de leurs territoires spécifiques. Dans le cadre du large partenariat nécessaire à la réussite de toute entreprise d'éducation à l'environnement pour un développement durable, ces acteurs peuvent être des élus, des techniciens, des animateurs, des enseignants, des responsables associatifs,... La démarche originale mise en œuvre, inspirée de la «démarche-chemin» définie par Edgar Morin, comme une méthode qui mobilise la «pensée complexe», ne propose pas dans son dialogue un programme, mais un chemin au cours duquel on pourra mettre à l'épreuve certaines stratégies qui se révéleront fructueuses ou non pendant le cheminement dialogique... la méthode comporte deux niveaux qui s'articulent et se rétro-alimentent : d'une part, elle favorise le développement de stratégies pour l'action, d'autre part, elle favorise le développement de stratégies pour la connaissance. Elle pourra venir appuyer de nouveaux projets d'éducation et de coopération désireux de mobiliser la participation actives des populations concernées.

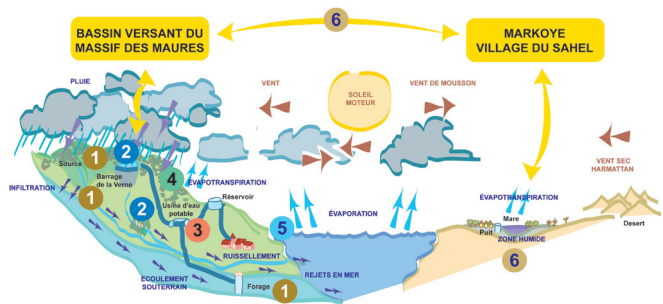
\*SIDECM : Syndicat Intercommunal de Distribution de l'Eau de la Corniche des Maures



## ■ ...Une «autre éducation» pour un développement durable

Le schéma général des journées montre que ces activités s'inscrivent dans les réalités vivantes des territoires du massif des Maures, dans le Var et de la région sahélienne de MARKOYE, au Burkina Faso. Grâce à une approche environnementale (systémique), les élèves étudient l'eau dans ses relations avec les minéraux (1), les végétaux (4), les animaux (2) et les humains (3). Ils explorent le bassin versant jusqu'au littoral marin (5) et découvrent les réalités de la vie quotidienne du village sahélien de MARKOYE(6) afin de mesurer les enjeux à la fois locaux et planétaires de la gestion de l'eau.

Pour permettre au lecteur de bien appréhender la cohérence et l'originalité pédagogique du projet, il nous faut en préambule en décrire l'ancrage méthodologique.



### Ces activités s'inscrivent :

#### 1 - dans une dynamique vivante de confrontation au réel

C'est là sans doute le point fort du projet : offrir aux élèves des situations de vie dans lesquelles le contact avec le réel se fait prioritairement par leur affectivité, leurs sentiments, leurs émotions. Ce fondement affectif, pathétique, creuse et entretient le désir de comprendre et l'approfondissement intellectuel qu'il nécessite.

#### 2 - dans une dynamique coopérative

L'ensemble des acteurs se trouve mobilisé autour de l'expression des représentations mentales. La méthode originale utilisée, «la démarche chemin», permet une réelle prise en compte des différents vécus et de leurs représentations mentales, seule capable de transformer les comportements dans une perspective éthique coopérative et éco citoyenne que fonde une éthique de l'affectivité : «l'élève apprend mieux avec les autres et pour les autres que seul contre les autres ».

#### 3 - dans une dynamique partenariale, fondée sur un référent commun : la charte de l'eau partagée,

qui facilite la mise en synergie des compétences et des ressources des différents acteurs : éducation nationale, syndicat des eaux, office national des forêts, observatoire marin, syndicat de la GISCLE par une approche systémique et globale du réel.

#### 4 - dans une dynamique d'éthique éco citoyenne de solidarité Nord-Sud

En s'ouvrant à la découverte de la réalité d'un village du Sahel africain, elles permettent aux élèves de participer concrètement à des projets solidaires de coopération et de développement.



# La charte de l'eau partagée : Eléments pour un contrat éducatif

## Parce que... l'eau est :

L'élément fondateur de toute forme de vie sur terre.

**Facteur d'épanouissement** des hommes et du développement des sociétés.

Au cœur de toutes les **problématiques environnementales**.

En quantité finie face à des usages et des besoins en expansion, donc **source potentielle de conflits**.

**Inégalement répartie**, entraînant l'extension des déserts là où elle est rare.

**Inaccessible à l'état potable** pour un tiers de la population de la planète.

**Menacée par les nombreuses pollutions** qui découlent des activités humaines.

## Les participants au projet l'eau partagée... considèrent que :

### L'enseignant

... est par sa démarche pédagogique le médiateur qui établit la relation entre l'objet étudié dans sa globalité et l'élève qui se construit comme sujet singulier, individu.

- Il cherche à solliciter les trois pôles de la personnalité de l'enfant dans toutes les activités du projet.

- Il considère l'erreur comme un moment privilégié d'apprentissage.

- Il met en place une dynamique d'éveil à l'environnement et à la citoyenneté nécessaire à l'émergence d'une éthique fondée sur les valeurs de respect, de solidarité et de partage.

- Sur le fondement de cette éthique, il cherche à responsabiliser les élèves en leur permettant, par l'action et la réflexion, d'accéder à la compréhension des phénomènes étudiés.

- Il inscrit l'étude de l'eau dans son projet pédagogique, non pas comme une matière nouvelle qui vient s'ajouter aux autres, mais comme un sujet transversal à tous les enseignements.

### L'eau

... n'est pas un élément isolé.

- En relation avec son environnement, elle fait partie intégrante de systèmes interdépendants.

- Elle est donc abordée dans une approche systémique dans ses relations avec les minéraux, les végétaux, les animaux et les hommes.

- Elle est étudiée dans toutes ses dimensions sociales et culturelles, sur le territoire du Pays des Maures et dans le village sahélien de MARKOYE au Burkina Faso.

- Elle privilégie la mise en relation des activités des différentes journées pour permettre d'appréhender la cohérence du cycle de l'eau depuis l'échelle d'un petit bassin versant des Maures jusqu'à l'espace fini de la planète.

### L'élève

... structure sa personnalité par l'interaction de trois pôles :

- le pôle de la corporalité
- le pôle de la rationalité
- le pôle de l'imaginaire.

- Il développe ses compétences par une réflexion et un engagement actifs dans la résolution des tâches proposées.

- Il possède sa sensibilité et ses propres représentations mentales qui doivent être prises en compte dans toute démarche d'apprentissage

- Il apprend en surmontant les obstacles causés d'erreurs et en réorganisant ses propres représentations mentales.

## Affirment :

- Que toute personne a le **droit d'avoir accès à l'eau** en quantité et en qualité suffisantes.

- Que pour atteindre cet objectif, il est nécessaire d'engager d'importants efforts dans le sens de la **protection** et du **partage des ressources** en eau, notamment en créant les moyens d'une véritable **solidarité mondiale**

- Que les solutions techniques ne suffisent pas si elles ne sont pas accompagnées d'**actions fortes d'éducation et de formation** destinées à modifier les comportements et à promouvoir une **nouvelle culture de l'eau protégée et partagée**.

## S'engagent :

- A **participer aux activités** du projet l'eau partagée dans le respect des principes énoncés ci-dessus et dans la recherche des objectifs suivants :

- **Comprendre** le cycle de l'eau dans son environnement.
- **Développer** des comportements civiques respectueux, responsables et solidaires.

- A **préparer de manière concertée** «la démarche-chemin» et les sorties de terrain.

- A **intégrer ces activités concrètes** dans les projets pédagogiques de classes et /ou d'écoles.

- A **élaborer** avec les élèves des **documents de classes et/ou d'écoles** qui déclineront les actions mises en œuvre pour devenir éco-citoyen et prolongeront ainsi les actions de terrain (livrets, livres, albums, bandes dessinées, posters, bandes magnétiques, dessins, peintures, publications, vidéos, site Internet...)

- A **contribuer au développement des méthodes**, outils et ressources pédagogiques du programme d'éducation sur l'eau ainsi qu'à son évaluation.

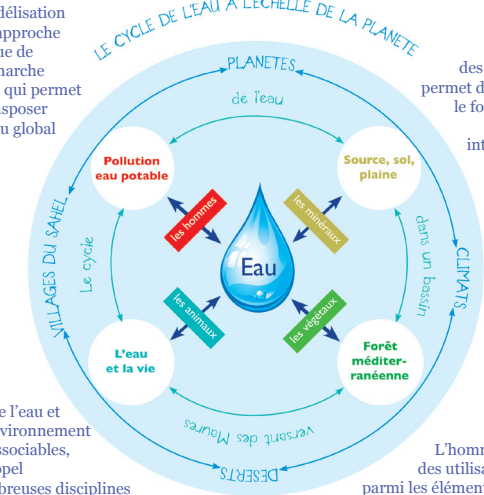
- A **participer activement** :
  - à l'exposition «l'eau partagée»
  - à la collecte de matériel scolaire destiné aux écoles de MARKOYE
  - aux différentes animations destinées à soutenir les actions d'éducation et de développement engagées par les villageois de MARKOYE, au Burkina Faso.

- A **participer à la journée consacrée** au thème « Planètes, climats, déserts, village du Sahel ».

# La charte de l'eau partagée : Modélisation

## Sur le versant de l'intellect et de l'approche complexe ou systémique du réel.

Cette modélisation illustre l'approche systémique de notre démarche éducative qui permet de se transposer du local au global



La recherche des interrelations permet de comprendre le fonctionnement des systèmes interdépendants

L'étude de l'eau et de son environnement sont indissociables, faisant appel à de nombreuses disciplines

L'homme n'est qu'un des utilisateurs de l'eau parmi les éléments de la nature

## Sur le versant impressionnel, affectif, subjectif, pathétique du réel, fondement d'une éthique éco citoyenne.

### FLORAISON - FRUCTIFICATION

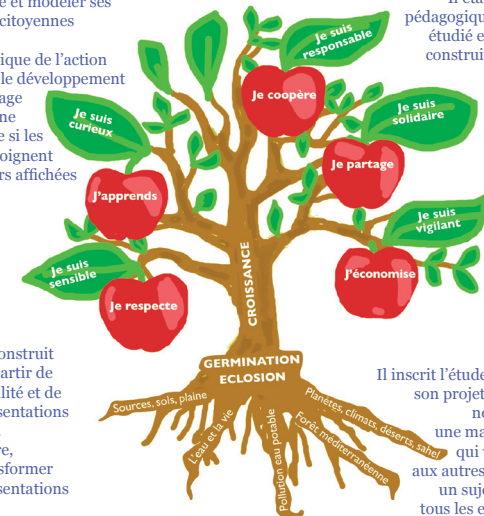
#### Sujet apprenant

Le sujet doit être actif pour apprendre et modéliser ses attitudes citoyennes

Toute éthique de l'action nécessite le développement d'un langage oral interne qui évalue si les actes témoignent des valeurs affichées

#### Enseignant médiateur

Il établit la relation pédagogique entre l'objet étudié et l'élève qui se construit comme sujet



Chacun construit le réel à partir de sa sensibilité et de ses représentations mentales. Apprendre, c'est transformer ses représentations mentales

Il inscrit l'étude de l'eau dans son projet pédagogique, non pas comme une matière nouvelle qui vient s'ajouter aux autres, mais comme un sujet qui traverse tous les enseignements





# L'eau partagée

**L'ouvrage se présente sous la forme d'une malette qui contient :**

- Un **livre «pratique»** qui retrace l'histoire, l'organisation, la mise en œuvre des différentes sorties de terrain et leurs prolongements pédagogiques.
- Un **livre «d'essai de théorisation»** à partir de cette pratique.
- Un **livre «récits du Pays des hommes intègres»** qui est un recueil de narrations et de contes des habitants de la région de MARKOYE au nord du Burkina Faso.
- Un **DVD** qui regroupe les résumés filmés de toutes les sorties de terrain, des expositions et de la mise en œuvre de la démarche-chemin au collège de MARKOYE.
- Un **DVD du film «L'eau partagée»** coproduit par l'UNESCO et le SIDECM, réalisé par Hervé GHESQUIERE et Michel ANGLADE.
- Un **CD audio «le conte de l'éléphant sage»** dit par Jean Crépin M'BALLA.

**Cet ouvrage a reçu le label  
de la Décennie des Nations Unies pour l'éducation  
en vue du développement durable.**



## Contacts :

- Portail : [www.eaupartagee.org](http://www.eaupartagee.org)
- Francis JOSE-MARIA : [f.josemaria@sidecm.com](mailto:f.josemaria@sidecm.com)
- Association Eau partagée : [riche.severine@gmail.com](mailto:riche.severine@gmail.com)
- René JAM : [rene.jam@wanadoo.fr](mailto:rene.jam@wanadoo.fr)



FEDERATION NATIONALE

